



**Апстракт:** Селото Маловиште во околината на Битола е едно од повеќето села во овој регион со доминантно влашко население. Неговото опстојување низ вековите оставило видни траги во неговата урбана концепција и во архитектурата. Но и архитектурата и урбанизмот оствариле идеален спој со топографијата на теренот и водените токови, а видливи се и влијанијата на „новините“ кои во селото доаѓаат по различни патишта – трговија, кираџиство, образование, култура.

### Вовед

Маловиште е планинска населба која се наоѓа на крајниот јужен дел на територијата на општина Цапари, чиј атар се издига до сротот на планината Пелистер и се наоѓа на растојание од 23.1 км. западно од Битола<sup>1</sup>. Селото е ситуирано на северната падина на планината Пелистер, во горниот дел на сливот на Шемничка река, на надморска височина од 1.140м.

### Историски податоци

Најстариот запис за селото Маловиште потекнува од XVI век. Статистичките податоци од 1568 година го споменуваат Маловиште и регистрираат вкупно 48 жители<sup>2</sup>. Според истражувањата на П. Скок, населението на Маловиште се доселило од местото Кажани<sup>3</sup>. Претпоставката за доселување на жителите на Маловиште од Кажани, а можеби

<sup>1</sup> М. Панов, *Енциклопедија на селата во Република Македонија*, Скопје, 1998, 189.

<sup>2</sup> Ѓ. Димовски-Цолев, Ѓ. Грамосли, *Нови статистички податоци за Битола и битолско*, Прилози 38, 21983, 157.

<sup>3</sup> О. Иванова, *Ојконимите со суфиксот – иште – ишта во Битолско*, Јазичните појави во Битола и битолско денеска и во минатото, МАНУ, Скопје, 1988, 299-303.

и населување на номадски Власи ја изнесува и Г. Вајганд<sup>4</sup>.

Во еден натпис во Сливничкиот манастир од 1607 год. се споменува Трпо Наум од с. Маловишта, а во XVII - XVIII век селото Маловиште се споменува во слепчанскиот кодик<sup>5</sup>.

По разорувањето на големиот влашки центар Москополе во 1789 година населението било приморано да мигрира, така да дел од Москополците се населиле во Битола и околните села меѓу кои и Маловиште<sup>6</sup>. Од тој период доминантно население во селото се Власите.

### Економски развој

Најстари податоци за занаетчиството во Маловиште датираат од првата половина на XVII век. По се изгледа дека еден од најстарите занаети кој се развил во селото е кујунчиството. Така, во 1620-1650 година<sup>7</sup> се споменуваат кујунџија и железар, а во 1721 г.<sup>8</sup> повторно кујунџија. Според месната традиција, селаните од влашките села Магарево, Трново, Дихово, Гопеш, Маловиште и Ѓавато во периодот на турското владеење биле стражари на патиштата, и во нив имало најмногу дервенџии, мартолози и ајдути<sup>9</sup>.

<sup>4</sup> Г. Вајганд, *Аромунци*, том I, Српско цинцарско друштво - Lunjina, Београд, 1995, 35, 238.

<sup>5</sup> *Јазичните појави во Битола ...*, 299-303.

<sup>6</sup> Ј. Артингеану, *Историја на Армен Македонците*, превод од романски, предговор, коментари и забелешки на Родор Трајановски, Букурешт, 1904, 151.

<sup>7</sup> *Турски извори за ајдутството во Македонија (1620-1650)*, Скопје, 1961, 1.

<sup>8</sup> *Турски извори за ајдутството во Македонија (1700-1725)*, Скопје, 1973, 198.

<sup>9</sup> Б.Ј. Трпкоски-Трпку, *Власите на Балканот*, Скопје, 1986, 75-76.

Во периодот од 1741-1750 година жителите од Маловиште тргувале со Венеција<sup>10</sup>. Така, во 1771 година од селото се извезувала трговска стока за Венеција, Кочо Јани извезувал бали волна, а се споменуваат и многу други трговци од Маловишта (кои заради разните неприлики доживевани во Драч, патувале по копно до Белград и Германија)<sup>11</sup>.

По опаѓањето на трговијата со Венеција, тие тргувале со развиените центри во Отоманската империја, како и со Србија и Бугарија<sup>12</sup>. Во XVIII век жителите на Маловиште развиле посебни трговски врски со Виена<sup>13</sup>.

Од занаетчиите во тој период постојат податоци за дуќанџија и кондураџија<sup>14</sup>.

Сточарството во селото се развива паралелно со занаетчиството. Во првата половина на XVII век, сточарите од Маловиште станале во одбрана на своите пасишта<sup>15</sup>.

Маловиштани како караванџии и трговци-караванџии стигнувале до Филипол, Босна, Албанија, Србија, но и до Австрија, Унгарија, Франција и Германија<sup>16</sup>. Трговците со каравани тргувале и со одредени замјоделски производи ширум Балканскиот Полуостров и Европа<sup>17</sup>. Еден од познатите трговци бил и Димче Чому кој во текот на 1820 година, со својот карван тргувал со Австроунгарија, Германија, Франција<sup>18</sup>. Големи трговци биле и Мишу Симу Чумандра, Наун Вулкан, Коста Димитри Маза, Стојче од семејството Чому кој со караван од 30-40 коњи одел во Филипол. Некои трговци оделе во Србија, Бугарија, Серес, Галата, Одеса, Марсеј, Босна<sup>19</sup>.

Рускиот конзул во Битола – Хитрово забележал дека Маловиште е еден вид мало градче каде населението се бавело со трговија, печалбарство и занаетчиство<sup>20</sup>. Бројот на занаетчии во XIX век е значително зголемен и се споменуваат терзии, мутавџии, анџии, трговци<sup>21</sup>. Во Прилеп извезува-

ат чорапи, веленца и други производи<sup>22</sup>. Во 1824 година се споменуваат бојација и кујунџија<sup>23</sup>. Маловиштани привремено или трајно работеле во поголемите градови во Македонија-Скопје<sup>24</sup>, како и во Цариград, Србија<sup>25</sup> и Бугарија<sup>26</sup>. Така, во Белград во 1856 година се споменуваат меанџијата Тасе Костич<sup>27</sup>, во 1867 година, во Баточина, Белград – работеле меанџијата Симче Матик<sup>28</sup> и кафеџијата Тодор Димитријевиќ, Стојан Трифуновиќ од Маловишта бил меанџија во Крагуевац во 1868 година<sup>29</sup>, а во 1875 година во Крагуевац се споменува и меанџијата Стојан Наумовиќ<sup>30</sup>. Преселниците во Крагуевац покрај кафеџии, во помал број биле и занаетчии и чиновници, а трговците ја основале чаршијата во Крагуевац<sup>31</sup>.

Податоците од средината на XIX век ги споменуваат доселените жители од Маловиште во Скопје, кои главно станале закупници на „анови со меани“<sup>32</sup>. Во 1889 година поголемиот дел од жителите на селото биле вработени во Романија<sup>33</sup>. На печалба се одело во Бугарија (регистрацирани се 30 лица); Србија (60 лица) и Романија<sup>34</sup>. Така делови од маловишкото семејство Палигора се поја-

<sup>21</sup> Истиот, 61.

<sup>22</sup> А. Hâciu, *Aromânii.....*, 115.

<sup>23</sup> *Турски документи за македонската историја 1818-1827*, IV, ИНИ, Скопје, 1957, 51.

<sup>24</sup> *Турски документи за историјата на Македонија, пописи од XIX век*, Книга I, Скопје, 1996, 106 - во еснафот на мутафчии се споменува Никола, син на Димо, кој во 1833г. се враќа во Маловиште.

<sup>25</sup> Д.Ј. Поповиќ, *О Цинџарима.....*, 73

<sup>26</sup> Ѓ. Димовски-Цолев, *Непокорени.....*, 107

<sup>27</sup> *Граѓа за историјата на македонскиот народ од архивот на Србија*, том II, кн. I (1856-1863), приредил др. Климе Џамбазовски, Белград, 1981, 16.

<sup>28</sup> *Граѓа за историјата на македонскиот народ од архивот на Србија.....*, 1981, 68.

<sup>29</sup> *Граѓа за историјата на македонскиот народ од архивот на Србија*, том II, кн. II, (1864-1868), приредил др. Климе Џамбазовски, Београд, 1982, 153, 207, 253.

<sup>30</sup> *Граѓа за историјата на македонскиот народ од архивот на Србија*, том III, кн. II (1874-1878), приредил др. Климе Џамбазовски, Београд, 1984, 191.

<sup>31</sup> Д.Ј., Поповиќ, *О Цинџарима.....*, 53, 54, 448, во Крагуевац се доселиле семејствата Симиќ, Мојси, Тотани, Баржу, Мета, Батаљ, Ризи и др.

<sup>32</sup> *Турски документи за македонската историја 1818-1828*, IV, Скопје, 1957, 306, 308, Ристо, син на Кочо, кој се доселил во Скопје на почетокот на XIX век, Наун, син на Трајчо доселен 1835 година, Томо, син на Јанко доселен 1840 година.

<sup>33</sup> Г. Вајганд, *Аромунци.....*, 35, 238.

<sup>34</sup> Ѓ. Димовски-Цолев, *Непокорени.....*, 190.

<sup>10</sup> А. Hâciu, *Aromânii, comert, industrie, arte, expansiune, civilizatie*, Focșani, 1936, 115.

<sup>11</sup> А. Матковски, *Македонија во делата на странските патеписци 1778-1826*, Скопје, 1991, 224.

<sup>12</sup> А. Hâciu, *Aromânii.....*, 115

<sup>13</sup> Истиот, 115

<sup>14</sup> Ј. Д. Поповиќ, *О Цинџарима*, Прилози питању постанка наше чаршије, Београд, 1937, 409

<sup>15</sup> А. Матковски, *Отпорот во Македонија во време на турското владеење*, Том I, Скопје, 1983, 27

<sup>16</sup> А. Hâciu, *Aromânii.....*, 116.

<sup>17</sup> Истиот, 116.

<sup>18</sup> Истиот, 116.

<sup>19</sup> Истиот, 117.

<sup>20</sup> Ѓ. Димовски-Цолев, *Непокорени*, Битола, 1982, 68.

вуваат во Грција, Бугарија, Романија, Србија<sup>35</sup>. Интересен е случајот со семејството Димитријевиќ – Ристо во 1853 година се доселил во Гоцка, од каде 1893 г. отишол во Смедерево. Најпрво бил пекар, потоа меандија, тутунар, касап, ветеринар, трговец со дрво и др<sup>36</sup>. Од печалбарењето маловишките жители значително се богателе. Во селото работеле и околу 40 кирајџии, кои ја пренесувале робата од Битола во Маловиште<sup>37</sup>.

Процесот на масовно заминување на печалба на жителите од Маловиште и околните села, е изразит и во периодот по Илинденското востание, заради новонастанатата политичка состојба<sup>38</sup>. Во периодот меѓу двете светски војни – главно занимање било дрварењето, а добар дел од луѓето се занимавале и со угостителска дејност (анџии), со трговија и мутафцилук. Дрвата ги продавале главно на пазарите во Битола, а свои магацини имале во Кажани<sup>39</sup>. За да го зачуваат шумите како извор на egzистенција, селаните во 1930 година воделе судски спор со српската власт за да по 4 години ги остварат своите права<sup>40</sup>. Иако жителите на селото значително се намалиле, селото сепак било активно, така да во пазарните денови доаѓале и жители од околните села.

<sup>35</sup> Д.Ј. Поповиќ, *О Цинџарима.....*, 83.

<sup>36</sup> *Истиот*, 354

<sup>37</sup> Ф.Ј. Трифуноски, *Битољско-прилепска котлина, антропогеографска проучавања*, Београд, 1998, 238.

<sup>38</sup> Ѓ. Димовски-Цолев, *Непокорени.....*, 186.

<sup>39</sup> *Истиот*, 201.

<sup>40</sup> *Истиот*, 210.

<sup>41</sup> М. Соколовски, *Битола и битолско во XV и XVI век*, Прилози VI – 2, МАНУ, Скопје, 1975, 28.

<sup>42</sup> *Турски документи за историјата на македонскиот народ*, том IV, Скопје, 1972, 11, 75.

<sup>43</sup> А. Матковски, *Патописот на Јохан Хан од 1863 година*, Македонија во делата на странските патеписци 1850-1864, Скопје, 1992, 649.

<sup>44</sup> Ѓ. Димовски-Цолев, *Статистички податоци за Битола и битолско во XIX век*, Прилози, 39, Битола, 1993, 127, 130.

<sup>45</sup> В. Кжнчов, *Македонија, етнографија и статистика*, Софија, 1900, 239.

<sup>46</sup> Г. Вајганд, *Аромуните.....*, 35, 238.

<sup>47</sup> Ѓ. Димовски-Цолев, *Статистички податоци.....*, 1993, 127, 130.

<sup>48</sup> *Истиот*, 1993, 127, 130.

<sup>49</sup> Ј. Ф. Трифуноски, *Битољско-прилепска котлина.....*, 237.

<sup>50</sup> В. Кжнчов, *Избрани произведения*, Битолско, Преспа и Охридско, Том први, Софија, 1970, 392.

## Демографски развој

Населувањето и миграциите, градењето и рушењето, биле појави карактеристични за развојот на Маловиште како населба. Така, за време на Турската власт од Маловиште и Ѓавато се отселиле многу стари фамилии во стара Србија – Ниш, Крагуевац, Алексинац, Смедерево, Пожаревац, Ужице, Копаоник и др.<sup>54</sup> Од 1904 година жителите на Маловиште почнале да се иселуваат во Америка<sup>55</sup>. До Првата светска војна, како последица на природниот прираст на населението и доселувањето, Маловиште го достигнало бројот од 500 куќи<sup>56</sup>. Но, за време на Првата светска војна, биле уништени голем број куќи, а голем дел од населението од Маловиште било интернирано во Бугарија – Сливен, Софија, Јанбол и Стара Загора<sup>57</sup>. По војната, дел од семејствата се вратиле во разореното село, но некои од нив веднаш почнале да се иселуваат во Битола, Скопје, Србија, Романија и Северна Америка<sup>58</sup>. Така некогаш големото село Маловиште, во периодот меѓу двете светски војни, се сведува на 120 куќи<sup>59</sup>. Во процесот на рушење на куќи значаен удел имало и новоизграденото купатило, за чии потреби, а во недостиг на дрва за огрев, биле рушени куќите<sup>60</sup>.

## Култура

Од Маловиште е и познатиот влашки поет Константин Белимаче, роден 1848 (49) година. Тој ја напишал песната која се смета за влашка химна, во 1873 година оди во Букурешт и таму пишува на влашки јазик за неколку списанија, а книга со целокупното негово творештво е објавена

<sup>51</sup> Архивска единица 161-169, Маловишта, Св. Петка АЕ:6, L:9, Образец бр. 1.

<sup>52</sup> Група автори, *Природни и социогеографски карактеристики на зоните на номадските и полуномадските сточарски движења во Македонија*, Панов М., *Основни карактеристики на населеноста и демографската структура на населението*, МАНУ, Скопје, 1984, 146.

<sup>53</sup> М. Панов, *Енциклопедија на селата.....*, 189.

<sup>54</sup> Ј.В. Трпкоски-Трпку, *Власите на Балканот.....*, 76; Д.Ј. Поповиќ, *О Цинџарима.....*, 53.

<sup>55</sup> Ф.Ј. Трифуноски, *Битољско-прилепска котлина.....*, 238.

<sup>56</sup> *Истиот.....*, 237.

<sup>57</sup> Димовски-Цолев Ѓ., *Непокорени.....*, 178

<sup>58</sup> Ф.Ј. Трифуноски, *Битољско-прилепска котлина.....*, 238.

<sup>59</sup> Ѓ. Димовски-Цолев, *Непокорени.....*, 201

<sup>60</sup> *Истиот.....*, 174.

година	автор	бр. на куќи	бр. на семејства	бр. на жители	мажи	жени
1568	Турски документи <sup>41</sup>		9	48		
1641	Турски документи <sup>42</sup>		55	2000		
1863	Јохан Хан <sup>43</sup>	300				
1880	Статистички податоци <sup>44</sup>	700		1300		
1881	Статистички податоци	385		1156		
1889	Статистички податоци	385		269	133	139
1888	В. Кжичовъ <sup>45</sup>			2300		
1889	С. Вајганд <sup>46</sup>			преку 2000		
1891	Статистички податоци <sup>47</sup>	500				
1897	Статистички податоци	428		2150		
1900	Статистички податоци			2300		
1898	Вицеконзул Крал <sup>48</sup>	428		2150		
До Прва светска војна крај на 19 век	Ј. Трифуноски <sup>49</sup>	500				
1921 - 1936	В. Кнчов <sup>50</sup>	500				
1948	Арх. податоци <sup>51</sup>	105				
1953	Арх. податоци		122	504		
1961	Арх. податоци		112	446		
1971	Архивски податоци		93	344		
1981	Група автори <sup>52</sup>		77	310		
1994	М. Панов <sup>53</sup>		73	261		
				121		

на во Америка во 1990г.<sup>61</sup> Од Маловиште се и големиот поет и писател, журналист и дипломат Н. Вело-напишал два тома поезија и проза на влашки јазик, бил секретар во романскиот конзулат во Русе, вице-конзул во Одеса, конзул во Русе<sup>62</sup>, потоа грчкиот историчар Н. Филипаде и српскиот министер Коста Стојановиќ<sup>63</sup>.

Христијанската религија на жителите условила градење на цркви, а поповите биле едни од повидните жители. Во 1734 година се споменува свештеникот Коста<sup>64</sup>, а во 1809-1817г. – свештениците Ристо, Ѓорѓија, Доре<sup>65</sup>. Во 1824 година во селото работеле поп Симон, поп Трпо, поп Никола, поп Трпче, поп Коста<sup>66</sup>. Поповите и медицински лица од Маловиште и Гопеш патувале од село во село, задоволувајќи ги различните потре-

би на населението<sup>67</sup>. Една од маловишките цркви постојано имала проблеми со извршните турски органи во текот на 1818 година, на што жителите се жалеле<sup>68</sup>. Тие своите проблеми ги решавале по судски пат, за што група повидни жители назначиле свој полномошник пред судските власти<sup>69</sup>. Од Маловиште бил и првиот типограф во Романија<sup>70</sup>.

<sup>61</sup> А. Năciu, *Aromânii.....*, 118.

<sup>62</sup> Турски документи за македонската историја, 1818-1827....., 12.

<sup>63</sup> Турски документи за македонската историја, 1818-1827....., 85 - поп Симон, Дого Јано, Трпче Мичу, Миху Ќосе, Ничо Болигора (Палигора), Кочо Болигора, Димо Болигора, Колче Кале, Симо Филиа, Јани Доно, Колче, Грубит Горго Гружит, Крче, Гогу Нешку, Стојо Филип, Ристо Чумандра, Трпче Чумандра, Димо Влкан, Ничо Влкан, Јованче Нано, Ѓорѓи Ѓушка, Дочо Ристе, Димо Трпче, Михо Јосиф, поп Трпо, Доче Ѓоре, Коте Димитри, Нечо Гесе, Трпо Гесе, Димо Гуле, Трајко Бојација, Стојче, Стојо Симо Чумандра Ристо Сима Чумандра, Начо Гога, Ѓорѓи Петре, Нете Ренде, Ристо Ренде, поп Ѓорѓи, Пано Ренде, поп Коста, Михо Марко, Нечо Митре, Димче Чому, Ничо Чому, Беломаче, Димо Беломаче, Трпче Петре, Ѓорѓи Влче, Нечо Фундекра, Симо Масе, Нанчо, Михо Вело, Нанче Натуш, Насте Славко, Нечо Кошка, Димо Чосин, Велјан Кошка, Ѓорѓи Кошка, Нено Нашку, Дочо Буза, друг Ночо Буза,

<sup>61</sup> Ј.В. Трпкоски-Трпку, *Власите на Балканот....*, 45.

<sup>62</sup> Истиот ....., 47-48.

<sup>63</sup> А. Năciu, *Aromânii.....*, 118.

<sup>64</sup> Турски извори за ајдутството и арамиството во Македонија (1725-1775), Скопје, 1979, 49.

<sup>65</sup> Турски документи за македонската историја, 1809-1817, Скопје, 1955, 49

<sup>66</sup> Турски документи за македонската историја, 1818-1827, IV, Скопје, 1957, 85.

За градскиот карактер и цивилизираното ниво на Маловиште сведочат и училиштата. Најстарото датира од 1830-1840 година (во специјално за таа намена изградена зграда), уште едно е отворено во 1880 година, првото женско училиште проработува 1881 година<sup>71</sup>, а второто 1887 година. Во повоениот период за потребите на училиштето била изградена посебна зграда<sup>72</sup>. Во 1880 година, во селото функционираше влашко училиште, а во 1887 г. романско женско училиште<sup>73</sup>. Во 1885 година во селото имало машко училиште со 1 учител и 32 ученици и женско училиште со 1 учител и 20 ученици, како и машко и женско романско училиште (машкото со 2 учители и 90 ученици, а женското со 1 учител и 37 ученици)<sup>74</sup>. Романските училишта во Маловиште (кои функционираше уште пред балканските војни) ги споменува и Никола Пашиќ<sup>75</sup>. Во Маловиште имало основно училиште со пет одделенија, а во прво и второ одделение предавал учителот Јован Чано, во трето – учителот Ташко Папа Давид, а во четврто и петто – учителот Димитрие Зограф<sup>76</sup>. Во 1889 г., Г. Вајганд при својот престој во Маловишта живеел кај еден учител и споменува дека во селото имало 3 учители со 93 ученици и една наставничка со 50 ученици<sup>77</sup>.

Ѓорѓи Цаве, Зошо Симче, Ристо Нанку, група видни жители на Маловиште – Димче и Доче Коцобабашија, Нато и Доче Палигора, Нечо Палигора, Нечо Чаму, Ѓорѓи Ристе, Стојче Чумандра, Мичо Чумандра- Турски документи за македонската историја 1827-1839, V, Скопје, 1958, 11

<sup>70</sup> J. Артингеану, *Историја на Арми Македонците.....*, 178.

<sup>71</sup> Ѓ. Димовски-Цолев, *Непокорени.....*, 71.

<sup>72</sup> *Истиот.....*, 216.

<sup>73</sup> J. Артингеану, *Историја на Арми Македонците.....*, 185-186.

<sup>74</sup> Анкета во Балканите, Докладъ прѣдствеъ на дирекцията на "DOTATION CARNEGIE" отъ членовеъ на анкетната комисија, I глава, Македония, София, 1917.

<sup>75</sup> Г. Тодоровски, *Српско-македонските односи во минатото*, НИО „Студентски збор“, Скопје, 1987, 265, *Воспитанието и образованието во Битола*, Зборник на материјали од одржаниот собир на 1 и 2 јуни 1989 година во Битола, Друштво за наука и уметност – Битола, Битола, 1990, Ѓ. Гагачев, *Странските училишта во Битола, составен дел на туѓите пропаганди*, 62, Граѓа за историјата на македонскиот народ од Архивот на Србија, том IV, кн. III (1888-1889), приредил К. Џамбазовски, Београд, 1987, 442.

<sup>76</sup> Г. Тодоровски, *Српско-македонските.....*, 267.

<sup>77</sup> Г. Вајганд, *Аромуните.....*, 35, 238.

## УРБАНИСТИЧКО – АРХИТЕКТОНСКИ АНАЛИЗИ

### Поставеност на селото

Селото е поставено на состав на две долини, а отворено е само по долината на река Шемница, на северната страна. Селото се снабдува со вода од чешмите Агаш, Череш, Парти, Нанки, Гулан и Шагран, а во околината постојат голем број извори. Селото е од збиен тип. Се развило во форма на три крака, кои се разидуваат по долините на кои е поставено. Денес, постојат три маала - Нџос, Усус и Петрап<sup>78</sup>. Селото, во XIX век личело на мало градче<sup>79</sup>.

Куќите, дворовите, улиците, маалските блокови, слободните површини се елементи кои го формираат просторот на селото. Нивната анализа, не само како поединечни елементи, туку и како просторни склопови и делови на една заокружена целина, овозможува добивање сознанија за урбаната традиција, за развитокот и деградацијата на селото.

### Урбана морфологија

#### Настанување и развој на селото

Урбаноморфолошките истражувања и анализи овозможуваат поврзување на минатото и историјата со актуелното совремие. Претпоставената реконструкција на основните фази на развој на селото ги дава основните етапи на историскиот развој на урбаната целина. На тој начин се осознаваат специфичните урбани карактеристики на селото, како и доживување на длабочината на пораката која денешната урбана целина ја носи и предава.

Маловиште, како урбанитет, за прв пат се споменува во официјалните турски документи од XVI век. Во тој период, Маловиште било селска населба со девет семејства и 48 жители. Од тогаш развојот на селото континуирано се следи низ историските податоци. Тие податоци ги регистрираат подемите и падовите во развојот на селото. Во XVII век селото бележи пораст така да бројот на куќите нараснува на 55. Својот растеж селото го остварува со доселувањето на влашки семејства од разореното Москополе, по 1788 и 1821 година. Податоците за бројот на куќите се различни: се споменуваат 700 куќи во 1880г., 385 куќи во 1881 и 1891 година, 497 куќи во 1897 год., 428 куќи во 1897 година, а кон крајот на XIX век – 500 куќи.

<sup>78</sup> J. Ф. Трифуноски, *Битољско-прилепска котлина.....*, 237.

<sup>79</sup> Ѓ. Димовски-Цолев, *Непокорени.....*, 62, 68.

Појавата на печалбарство и сталните миграции на населението се причина за постепениот пад на бројот на куќите, кој на почетокот на XX век изнесува 300. Радикално намалување на бројот на куќите се случува особено за време на Првата светска војна. Во тој период бугарските војски разурнале многу куќи поради користење на градежниот материјал (за градење на скривници и други воени објекти), па во селото останале само 150 куќи. Намалувањето на куќите продолжува и во периодот меѓу двете светски војни, кога нивниот број се сведува на 120. Во, некогаш големото село Маловиште, останале само 150 куќи.

Според катастарската подлога на селото од 1932 година, градежниот реон на селото опфаќа околу 150 куќи, број кој денес се намалил на нешто повеќе од 100 куќи. Тоа е последица на рушењето на одреден број на куќи, поради неодржување, напуштеност.

Од оваа, денес помалку избришана слика се назира некогашниот урбан и архитектонски лик на селото.

Врз основа на расположивите податоци и нивната анализа, можно е да се изведе приближниот урбано-морфолошки развој на селото (**цртеж 1-1а, 1б, 1в, 1г, 1д, 1ѓ**).

Се претпоставува дека урбаното јадро на селото е просторот на тн. Мужгага – некогашниот централен простор на селото. Тоа всушност е и просторот на кој е изградена некогашната мала црква, на чие место во 1854 година е изградена денешната црква „Св. Петка“. Постепеното интензивирање на населувањето, условува континуиран развој и зголемување на површината на селото во XVII и XVIII век. Доселувањето на Власите кон крајот на XVIII и почетокот на XIX век, го означува максималниот развој и максималната урбана површина на селото која опстојува во текот на целиот XIX век.

Бурните настани од почетокот и средината на XX век (балканските и светските војни) го редуцира селото, бројот на куќите и бројот на маалата. Така, според Ј. Трифуноски, Маловиште во периодот до Првата светска војна, го формирале седум маала<sup>80</sup>, а од тогаш до денес постојано се спомнуваат само три маала (**цртеж 1 е**).

Таквата деструкција се забележува и во извесното намалување на урбаниот простор на селото. Промените се најизразени во денес големиот број на празни, неизградени парцели во селото. Таквите промени се регистрирани и на најстарата подлогата од 1932 година. Споредбата на густината на изграденост од 1932 година со онаа која денес ја има во селото, покажува дека процесот на рушење на куќи не запрел, иако се одвивал во намален интензитет. Денешната состојба на изграденост покажува тенденција на градење на нови куќи на празните неизградени парцели. Сепак, останува сликата на напуштеност, а големиот број на неизградени парцели формираат поголеми јавни површини, обраснати со зеленило и неуредени (**цртеж 2**).

Просторен развој на функциите

### Просторен развој на функциите

#### *Живеење – маала*

Селото Маловиште се развило во населба со специфична просторна композиција. Локалните географски и топографски услови во најголем дел влијаат на поставеноста и формирањето на Маловиште. Селото е поставено на четири водотеци, од кои најголемиот е реката Шемница. Ридестиот терен и неговиот рељеф условиле населбата, а со тоа и маалата да добијат неправилна форма. Структуралните елементи на селото-маалата се јавуваат во вид на три издолжени форми поставени долж различните водотеци. Маалата се исклучиво станбени. Во 1889 година, Г. Вајганд го опишува Маловишта како село со куќи кои се протегаат по стрмно возвишение, градени збиено една до друга<sup>81</sup>.

Просторот на селото, денес го формираат три маала – Горно, Трапот и Долно и просторот на новиот селски центар.

#### *Општествено, трговски и занаетчиски центар*

Централен простор на некогашната населба е просторот т.н. Мужгага те. Средсело како средишно и историско јадро на селото. Овој простор го оформувале малото проширување на кое биле поставени неколку дуќани, ан, кафеана, училиште и црквата Св. Петка. Бројот на дуќани некогаш најверојатно бил значително поголем, бидејќи во историските извори се среќаваат имиња на голем број занаетчии. Така, според Ј. Трифуноски, во селото до Првата светска војна имало 6 касапници, 9 пекари, 6 кондурации и 6 бакалници<sup>82</sup>. Но, со тек на време овие објекти од трговско-занаетчиски карактер се срушени или напуштени.

Денес, центарот на селото е поместен подолу од историското јадро на селото. Центарот има основа со неправилна форма и всушност претставува проширување на главната (асфалтирана) улица во

<sup>80</sup> Ј.Ф. Трифуноски, *Битољско-прилепска котлина* ....., 237.

<sup>81</sup> Г. Вајганд, *Аромунци*....., 35, 238.

<sup>82</sup> Ј.Ф. Трифуноски, *Битољско-прилепска котлина* ....., 237.



Цр.1 - Развој на село Маловиште



1а – Маловиште во XVI век



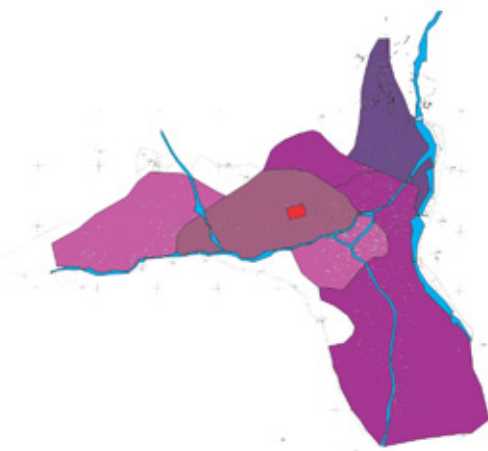
1б – Маловиште во XVII век



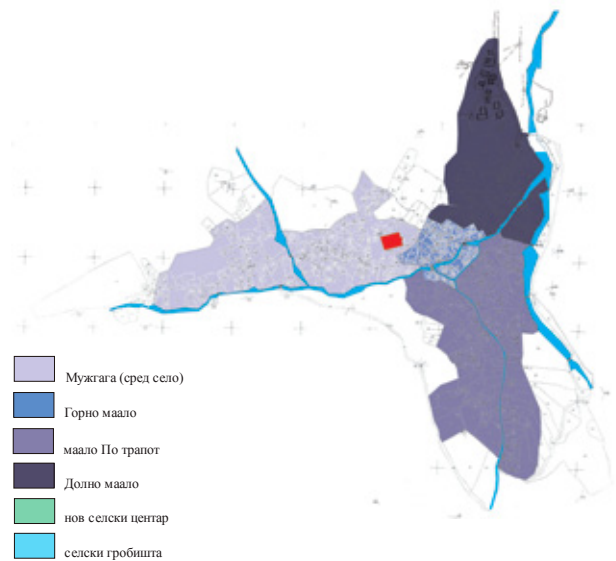
1в – Маловиште кон крајот на XVII и почетокот на XVIII век



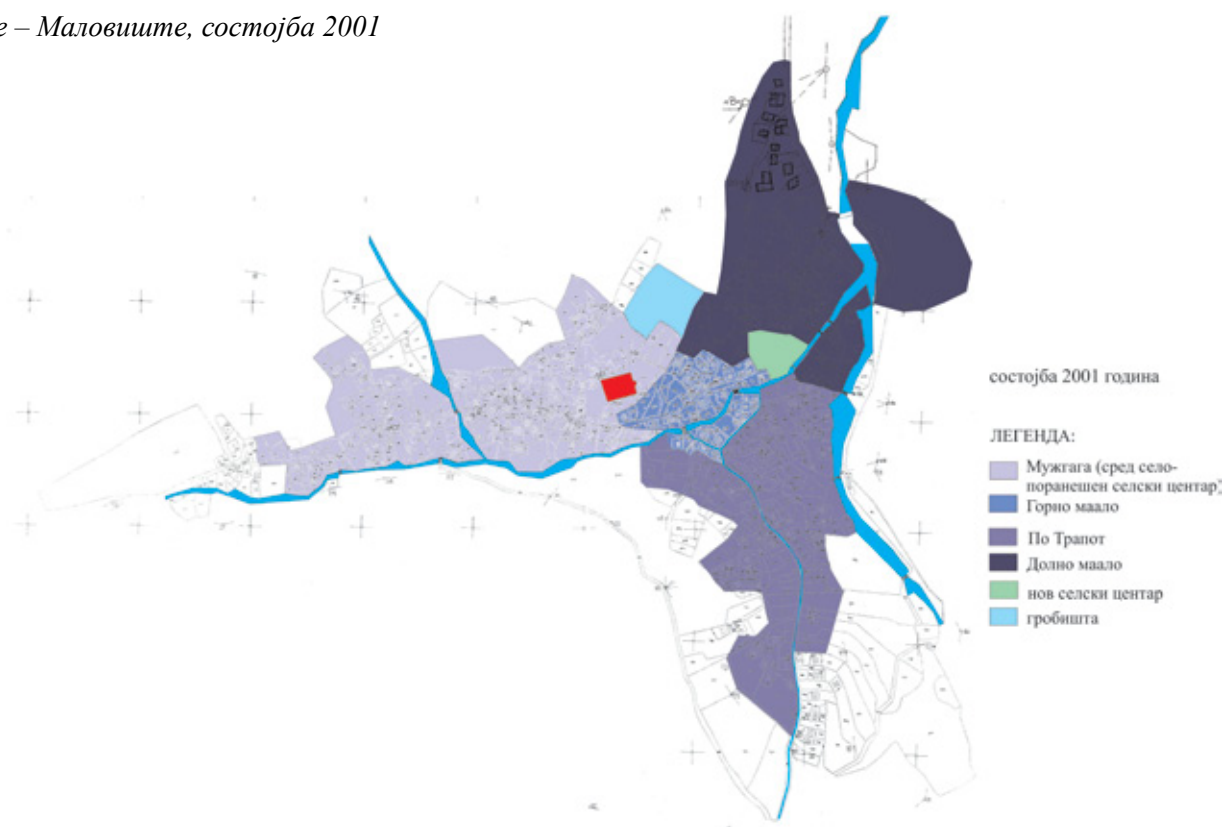
1г – Маловиште во првата половина на XIX век



1д – Маловиште во втората половина на XIX век



1г – Големина и поставеност на маалата според катастарската подлога од 1932 година



Долно маало. Урбаниот склоп на ова „ново централно јадро“ го формираат и кафеаната, продавницата, зградата на месната заедница. На тој начин еден од најзначајните елементи кои ги карактеризираат селските и градските јадра – црквата, останува понастрана и изолирана (види цртеж 1e).

### Црковни објекти

Маловиштите и неговата непосредна околина е богата со црковни објекти. Црквата „Св. Петка“ е ситуирана во селото и изградена е во 1856 година, на местото на помала и постара црква<sup>83</sup>. Тоа е објект со импозантни димензии и претставува тробродна базилика, со галерија на катот. Се смета дека иконостасот го работел Димитар Станишев од Крушево<sup>84</sup>, а ја живописувале зографи од Костур<sup>85</sup>. Покрај неа е изградена помала капела (фото 1).

Пред влезот во селото е црквата „Св. Ѓоргија“, а на крајот на маалото „Трапот“ е малата црква посветена на „Св. Атанасие“. Во 1856<sup>86</sup> година во непосредна близина на селото, на источната страна е изградена црквата „Св. Ана“, во чија близина постојат и манастирските конаци, а на северниот дел од селото е црквата „Св. Спас“.

<sup>83</sup> Архивски единици 161-169, Маловишта, Цв. Петка АЕ:6, L:9, Образец бр. 2.

<sup>84</sup> Ѓ. Димовски-Цолев, *Непокорени.....*, 79.

<sup>85</sup> Архивски единици 161-169, Маловишта, Св. Петка АЕ:6, L:9, Образец бр. 2.

<sup>86</sup> Ѓ. Димовски-Цолев, *Непокорени.....*, 79.

### Гробишта

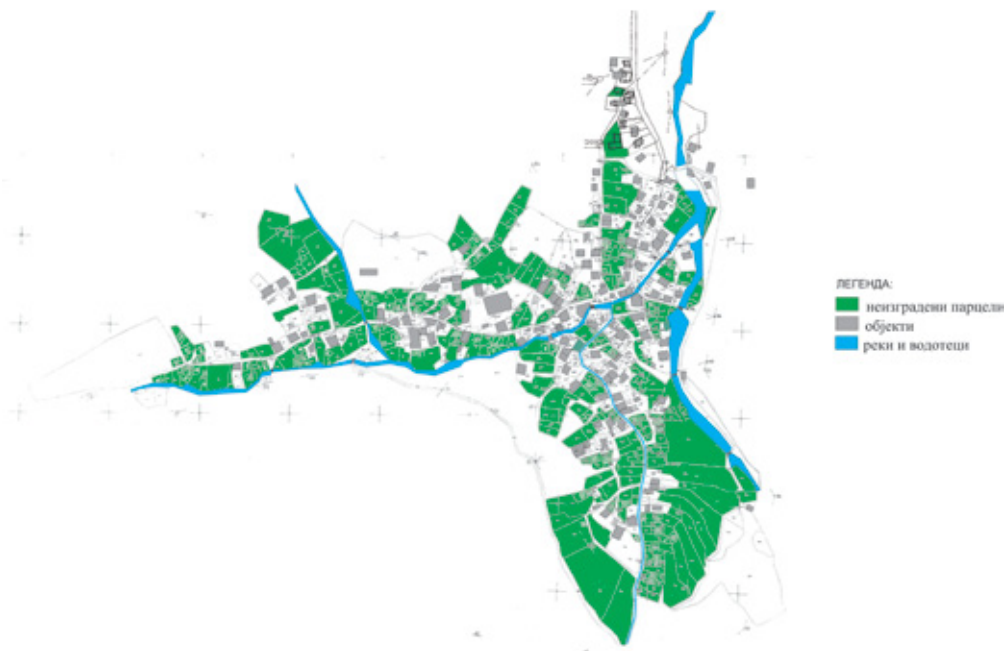
Селските гробишта се сместени на висината на ридот покрај на црквата „Св. Петка“. На тој начин, тие практично биле во непосредна близина на центарот на селото, а необичната поставеност е условена од конфигурацијата на теренот и поставеноста на селото.

### Урбан пејсаж

Специфичната лоцираност на селото, начинот на формирање на неговата урбана матрица и поставеноста на маалата, не овозможуваат селскиот простор да биде видлив во целост. Дури и од висините на околните ридови целосниот поглед кон селото не е возможен. Збиената структура на куќите, кривулестите улици прилагодени на теренот и човековите потреби, речниот тек, се причина просторот на селото да се изобилува со различни визури. Така, во исто време видливи се група селски куќи во чија заднина е зеленилото и косините на ридовите. На влезот во селото, пред посетителот се појавува само дел од Долното маало, а засебните просторни целини – Горно маало и маалото „По трапот“ стануваат согледливи само од планинските косини непосредно над нив (фото 2.1, 2.2).

Карактеристика на селото е и изградбата на различни типови куќи, околу и до кои се развиваат дворови. На тој начин пејсажот обилува со





Цр. 2 - анализа на густина на изграденост – однос на изградени и неизградени парцели

високи камени градби, градби со комбинација на камен и бондрук, камени оградни дворишни ѕидови, зеленило. Денес, дел од урбаниот пејсаж се и новоизградените куќи, но и големиот дел празни и неуредени парцели.

## ТИПОЛОШКИ АНАЛИЗИ

### Типолошки карактеристики на маалата

Маалата со својата поставеност, ги следат и се прилагодуваат на условите на теренот, поради што имаат исклучително издолжена форма. Следејќи ги водените токови, маалата не се надоврзуваат едно на друго, туку просторот на секое маало е засебна целина и нивната меѓусебна комуникација, освен преку средишниот простор, е оневозможена. Специфичноста на теренот условила тие да немаат дури ни визуелен контакт. Маалата „Трапот“ и „Долно маало“ се поставени во речиси иста линија, но се развиваат во различни правци, а на нив, речиси под прав агол се надоврзува третото маало - „Горно маало“.

Големиот број на срушени објекти, речиси не дозволува анализа на маалските блокови, чие постоење е констатирано со начинот на протегање на улиците. Но, анализата на најстарата катастарска подлога на селото од 1932 година, овозможува да се констатира постоење на помали и поголеми маалски блокови составени од 3-4, односно 10-12 парцели. Комунакацијата во рамките на поголемите маалски блокови е овозможена со слепи улички. Но најчесто, заради издолжената форма на блоковите и поставеноста на парцелите и куќите покрај улиците, слепите улички се порет-

ки. Поради условите на теренот, маалските блокови имаат неправилна форма на основата.

### Типолошки карактеристики на уличната мрежа

Улиците во селото се обликувале паралелно со оформувањето на маалата. Втората половина на XIX век е период кога процесот на формирање на улиците (и маалата) е завршен. Од тогаш па до денес, тие речиси не ја менуваат својата позиција и изглед. Сосема незначителни промени настануваат при пробивање на нови улици или затварање на дел од нив. Улиците во најголем дел се пешачки, а само делумно, особено пристапната сообраќајница во селото е адаптирана за автомобилски сообраќај.

Прилагодувањето кон условите на теренот, а во зависност од човековите потреби ја формираат уличната мрежа во селото која ја карактеризираат издолжени улици кои ги следат водните токови. Тие заедно со кратките попречни и слепите улици формираат густ сплет на комуникациски врски. Од аспект на човековите потреби и функционалната организација на селото, улиците можат да се класифицираат како: главни, попречни и слепи (цртеж 3).

Порано, сите селски улици биле калдрмисани. Денес, главната улица на Долно маало е асфалтирана, а калдрмата е задржана само на главните улици на маалата „Долно“ и „По трапот“. Само на некои попречни и слепи улици, особено на местата на нивните споевите со главните улици се забележуваат траги од некогашната калдрма, додека остатокот се улици со земјена подлога (цртеж 4).



Цр. 3.1- Улици, состојба 1932 г.



Цр. 3.2 – Улици, состојба 2001 г.

Изгледот на улиците го формираат и архитектонските елементи како камените оградни сидови на дворовите (редовно покриени со камени плочи) и сидовите на куќите. Сликата на улиците ја надополнуваат и дрвените влезни порти. Во формирањето на вкупниот уличен амбиент учествуваат и маалските чешми, кои најчесто се поставени на оградните камени сидови на дворовите. Од некогашните шест, денес се преостанати само три – Череш, чешма на Белимаче и Напарте. Две од нив ги задржале и старите називи (Череш, Напарте), со што претставуваат елемент на зачувување на меморијата на селото. Специфичната поставеност на селото долж повеќе водени токови, условува појава на мостови. Тие се од камен (со еден лак) или дрвени.

Стрмнината на улиците обработени со калдрма, камените и дрвените мостови, оградните камени сидови покриени со плочи, дрвените порти, чешмите, фасадите на куќите, бујното зеленило на дрвјата (најчест ореви) ја обликуваат романтиката на една рурална населба која и денес дише со историја и традиција на една архитектура и еден високоцивилизиран живот во овој „забит“ на Балканот.

Изгледот и богатството на боја и текстура формирана од сивкастата боја на фасадите на камените „палати“ или куќите со надвиснати еркери во бондрук, топлината на дрвото на портите и возбудливата текстура на калдрмата и сето тоа сместено на еден стрмен терен, прават сликата на улиците да ги претставува високите просторно-амбиентални вредности на селото, создадени од раката на вештиот неимар во соработка со природата.

#### Типолошки карактеристики на парцелите

Парцелите и куќите изградени на нив, начинот на нивната разместеност во маалата ја формираат урбаната концепција на селото. Куќите во Мало-виште, најчесто се слободно поставени на парцелите. Многу поретко, тие се ограничени со сосед на едната страна. Куќите имаат дворови кои се развиваат пред куќите, а многу се ретки примерите на куќи без дворови. Начинот на поставување на куќата на парцелата, иако ретко, условува појава на преден и заден двор.

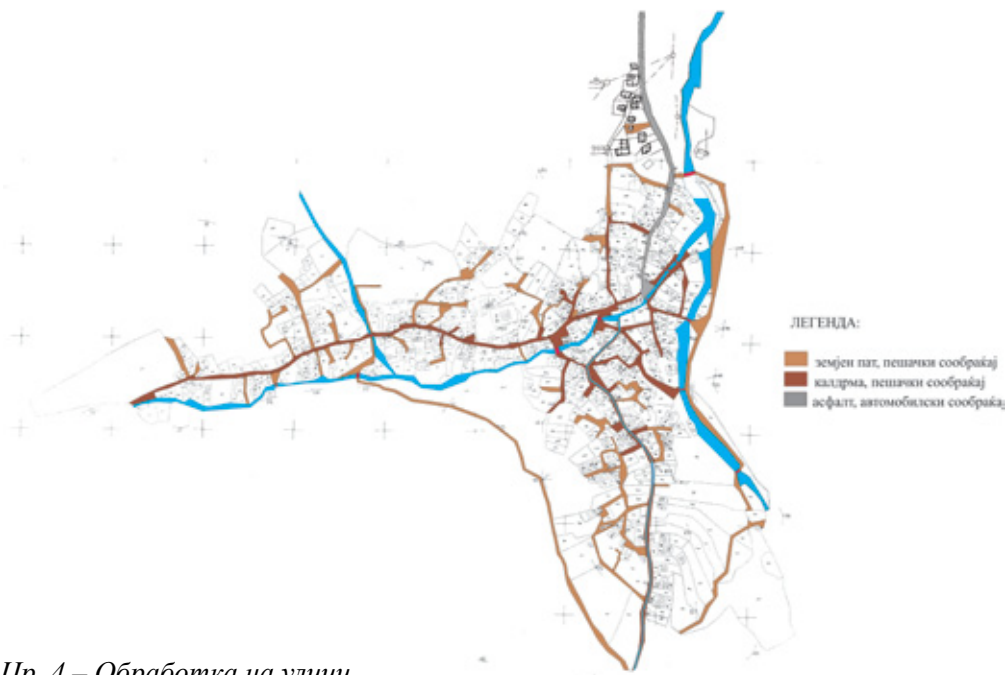
Во однос на наведените условеност, може да се изврши поделба на:

- Куќи кои се слободно поставени на парцелите
- Куќи поставени на една од ивиците на парцелата – до соседот или на уличната линија.

Поставеноста на куќите на парцелите во однос на соседите, условува појава на куќи кои се ограничени со сосед од едната или ретко од двете страни. Во тој контекст е регистрирано и постоење на куќи во низ, оформен со спојување на само три куќи (ретка појава во селото).

Поставеноста на куќите во однос на улицата, условува појава на следните случаи:

- Парцелата е поставена на уличната линија - куќата е повлечена во дворот или е поставена покрај улицата
- Парцелата е поставена меѓу две улици, а куќата е на нејзината средина при што се формираат две дворишта – предно и задно или горно и долно



Цр. 4 – Обработка на улици

- Парцелата е пооставена на агол на две улици - куќата е поставена на самиот агол на улиците, на ивица на парцелата, покрај една од улиците или е повлечена во дното на парцелата.

Во урбаната структура на Маловиште застапени се парцели со различна големина – минимални-куќи без двор, со минимална големина на дворот, како и големи парцели.

Формата на парцелите најчесто е неправилна и многу често издолжена и е аналогна на формата на маалските блокови.

Еден малски блок најчесто го формираат парцели поставени на неговите ивици, а поретки се маалските блокови со парцели поставени во средината на маалскиот блок.

Дворовите на секоја куќа биле поплочени или калдрмисани, а во еден агол била малата градина<sup>87</sup>. Во дворовите постоеле и разни помошни објекти како плевна, шупа, фурна (поставена покрај влезната порта во дворот и наткриена со заеднички кров или е во склоп на еден од двата помошни објекти), пондило (аур). Многу ретко, во дворовите постојат и бунари.

#### Типолошки карактеристики на формите на основата на куќите

Куќите во Маловиште имаат правилна или неправилна форма на основата. Најчесто се градени куќите со правилна основа и покрај специфичната конфигурација на теренот. Кај овие куќи, постои и подрум-најчесто само на дел од основата,

кој е вкопан во теренот. Во Маловиште се градат и куќи со неправилна основа (која со еркерните испусти на катот добива правилна форма), која е условена од косината на теренот и следењето на правецот на улицата.

#### Анализа на типови на куќи

Куќите во Маловиште се најчесто со приземје и еден или два ката (но ги има и приземни, со подрум и приземје, со приземје-со или без подрум и еден кат). Во еволутивниот развој на куќите најстари се приземните, односно куќите со приземје и кат. Нивната просторна и функционална организација ја формираат просториите на приземјето: трем, одаја, кујна, додека клетот и шталата се најчесто дел од подрумскиот простор. Главен елемент во оформувањето на просторната организација на приземјето е тремот, кој покрај функцијата на комуникација и поврзување, се користи и како простор за работа, престој, одмор и други потреби на семејството. Во одајата се одмара, се пречекуваат гости и други активности поврзани со работата на семејството.

Зголемените потреби на семејството условуваат градење на куќи со приземје (и подрум) и еден или два ката. На приземјето редовно е тремот и помошните простории – клет, штала, простории поврзани со подготовка и складирање на храна, чување на стока и др. На катот се спие, тука е дневниот престој, прием на гости, некогаш и сандак одајата, додека вториот кат е репрезентативен простор наменет за одржување на семејни веселби, прием на гости. За задоволување на ваквите потреби на катовите се чардакот, повеќе одаи, кујна.

<sup>87</sup> Ѓ. Димовски-Цолев, *Непокорени.....*, 62.



Цр. 5 – Типолошки анализи

5.1, 5.2 - куќи со аголно поставен трем/чардак (приземни и катни) 5.3, 5.4 - куќи со чардак поставен по целата должина на куќата, 5.5 - куќи со централно поставен трем/чардак, 5.6 - атипично решение

Кај одреден број куќи, на највисокото ниво се појавуваат и отворени (непреградени) простори кои се наменети за сушење кожи, односно се поврзани со различни активности на семејството, една од просториите некогаш се користела за ткаење (черги од козина), додека во состав на приземјето може да се појави дуќан (продавница, касапница, кондурација, столар, кафеана, фурна).

Сидани се целосно од камен или комбинација на камени сидови и бондручна конструкција. Како исполна на бондручната конструкција се употребува плитар, плет, а поретко балвани<sup>88</sup>. Покривањето е со керамици или камени плочи, а некогаш и со слама<sup>89</sup>. Често употребуван конструктивен елемент е еркерот, со кој се постигнува исправување на формата на основа на катот, зголемување на површината на катот. Долното ниво најчесто служи како остава, на горните се живеат.

Во обработката на ентериерот значајно место заземаат таваните со декоративна структура и орнаментално мотивска граѓа со биотичка структура<sup>90</sup>. Како дел од ентериерот се и разните вградени елементи како долапи, сергени, огништа, рафтови и др. Вградените елементи во приземјето имаат поедноставна декоративна обработка, додека на

катот се далеку подекоративни и порепрезентативни и се одраз на економската моќ на семејството.

Анализите на просторната и функционалната организација на куќите покажаа дека најважни типолошки елементи во организацијата на куќите на Маловиште се тремот и чардакот. Тие се повеќефункционални простори кои се користеле за репрезентација, престој, изведување на домашни активности, а биле и центри за комуникација, поврзување и претставувале јадро на композицијата. Од тие причини, типологијата на маловишките куќи е изведена, односно одредени се главните типови на куќи според поставеноста на овие два елементи. Од тоа произлегува поделба на (цртеж 5):

- Куќи со аголен чардак (трем) со варијантни решенија,
- Куќи со чардак (трем) поставен по целата должина на куќата (кај овој тип на куќи чардакот најчесто е отворен простор),
- Куќи со чардак (трем) поставен централно по целата длабочина (ширина) на куќата – централно решение со варијантно решение: чардак (трем) поставен по средина, само на предниот дел на основата (затворен или отворен чардак),
- Куќи со атипични решенија – со комуникациски простор со неправилна основа

#### Архитектонска, декоративна и стилска обработка на фасадите на куќите

Анализата на фасадите покажува почитување на строгото геометриско распоредување на архитектонските фасадни елементи – врати, прозорци и др.

<sup>88</sup> К. Томовски, *Населби и народна архитектура*, Етнологија на Македонците, МАНУ, Скопје, 1996, 91.

<sup>89</sup> Ѓ. Димовски-Цолев, *Непокорени.....*, 62.

<sup>90</sup> А. Светиева, *Резбарени тавани, долапи и врати во Македонија*, Институт за фолклор, посебни издања, кн. 21, Скопје, 1992, 167.

Во поглед на примена на декоративни и стилски елементи се покажа дека групата на објекти кои се целосно изградени од необработен камен кој доминира во структурата на ѕидот и обработен камен на аголните делови на рамките на прозорците, вратите, со по две или три нивоа, и кои се налик на кули, немаат особена декорација. Меѓутоа организацијата на прозорците со симетричен распоред и формираните фасаден ритам, зголемувањата на нивните димензии од најдолното до најгорното ниво, ги покажува естетските квалитети на мајсторите-градители (фото 3, 4, 5).

Како втора група на објекти се издвојуваат оние кај кои се применети елементи на поинакво естеско и архитектонско обликување на фасадите. Тие се изградени во комбинација на ѕидови од камен во приземјето и бондручна конструкција на катот, применети се и еркерите (најчесто со триаголна основа), обично на највисокото ниво, изведени без потпирање или потпрени со дрвени косници, стилски профилираните малтерисани стреи кои понекогаш имаат сликарска декорација (флорални мотиви), а застапени се и тимпаноните (со триаголна или елиптична форма). Во групата на применети декоративни елементи спаѓаат хоризонталните и вертикалните дрвени опшиви кај бондручната конструкција и стилизираните капители кои се завршеток на верикалните опшиви, користен е контрастот на бои на природните материјали – камен во приземје и бело обоена бондручна конструкција на катовите, малтерисаните и бело обоени опшиви на прозорците кои се во контраст со камените ѕидови на куќите-кули, двата симетрично поставени, стилизирани столбови со капители на просторот пред влезната врата и сл. (фото 6, 7, 8).

\* \* \*

Анализите содржани во овој труд се изведени со цел да се дефинираат сите процеси кои влијаеле во оформувањето на урбанистичките и архитектонските карактеристики на селото Маловиште, но и вредностите на архитектонското, просторното, функционалното, конструктивното и естеското оформување на маловишките куќи.

Спроведените анализи на хронологија на градење покажуваат дека денес најстари се куќите датирани во втората половина на XIX век. За жал,

денес нивниот број изнесува 1/3 до 1/4 од сочуваниот градежен фонд на селото, што значи дека поголемиот број на куќи во селото се изградени во текот на XX век (особено првата половина). Бурните настани поврзани со историјата и развојот на селото, печалбарството, иселувањето на жителите, насилното рушење на куќите се дел од причините за ваквата состојба.

Сепак, зачуваните стари куќи во Маловиште се доволни за да го покажат духот, пулсирањето на животот и културата на живеење на Маловиште некогаш. Едноставните, ниски селски куќи, високите камени куќи-кули, куќите изградени во комбинација на камен и бондрук со употреба на широк репертоар на стилско декоративни елементи, но и применетите симетрии, импозантните димензии и стилските и архитектонските особености изразени особено кај селската црква „Св. Петка“, смислените асиметрии, ритмичноста на применетите елементи, спецификите на просторната и функционална организација на куќите, но и спроведената канализација, поплочените улици, маалските чешми, изведените мостови, почитувањето на природните услови и нивно прилагодување за сопствените потреби се елементи на високоцивилизаторското ниво на жителите на Маловиште, но и на градителите кои умееле преку своите дела да ја искажат автохтоноста на развојот, специфичноста на теренските услови, различните влијанија и сопствената креативност. А влијанијата се различни – покрај висококодираниите цивилизаторски вредности кои Власите со своето населување во селото ги донеле и кои секогаш претставувале доминантно население, како и оние кои во селото доаѓале преку развиената трговија со Венеција, а покасно и со другите европски и соседни земји нотирана во XVIII век, а посебно интензивирани во XIX век, развиеното кирајство, занаетчиство.

Кон неизбежните промени во животот што со времето постојано ги наметнува, старите населби, како Маловиште тешко се прилагодуваат. Меѓутоа, заради заживуње на селото, потребни се промени кои ќе значат негов развој, па затоа дефинирањето на вредностите и квалитетите на просторот, архитектурата и урбанитетот на селото беше од исклучителна важност.





Фото 1. црква „Св. Петка“

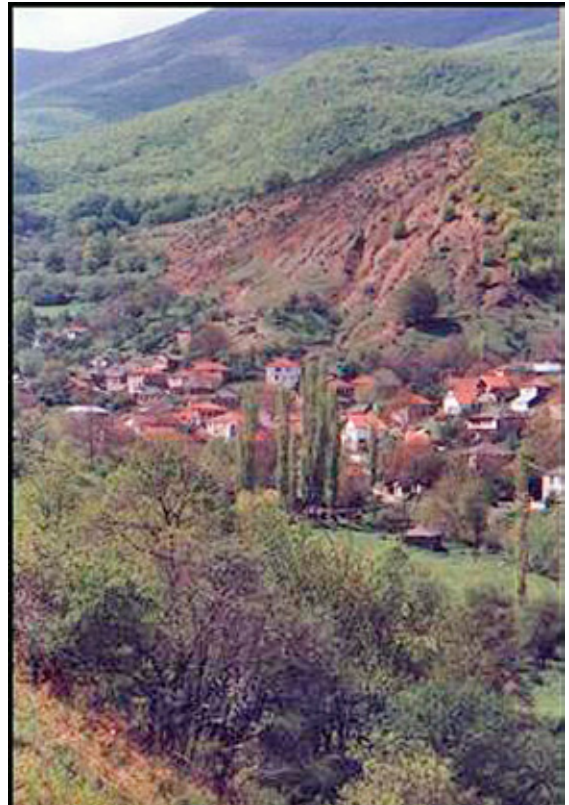
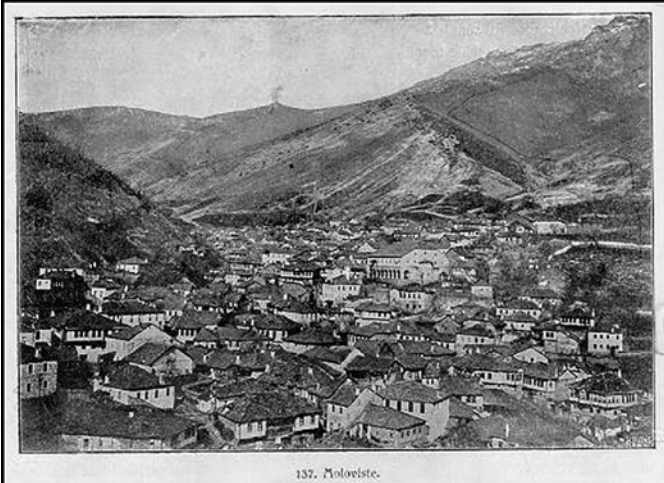


Фото 2. Визури на селото – некогаш и денес



Фото 3, 4, 5, 6,- Куќи





Фото, 7, 8 - Куќи

#### БИБЛИОГРАФИЈА

**Артингеану Ј.**, Историја на Арми Македонците, превод од романски, предговор, коментари и забелешки на Родор Трајановски, Букурешт, 1904

**Архивска** единица 161-169, Маловишта, Св. Петка АЕ:6, Л:9, Образец бр. 1

**Архивски** единици 161-169, Маловишта, Св. Петка АЕ:6, Л:9, Образец бр. 2

**Анкета** во Балканите, Докладъ прѣдствеъ на дирекцията на "DOTATION CARNEGIE" отъ членоветъ на анкетната комисија, I глава, Македонија, Софија, 1917

**Вајганд Г.**, Аромуни, том I, Српско цинцарско друштво-Луѓина, Београд, 1995

**Граѓа** за историјата на македонскиот народ од архивот на Србија, том II, кн. I (1856-1863), (приредил др Климе Џамбазовски, Београд, 1981

**Граѓа** за историјата на македонскиот народ од архивот на Србија, том III, кн. II (1874-1878), (приредил др Климе Џамбазовски, Београд, 1984

**Граѓа** за историјата на македонскиот народ од Архивот на Србија, том IV, кн. III (1888-1889), приредил К. Џамбазовски, Београд, 1987

**Група автори**, Природни и социогеографски карактеристики на зоните на номадските и полуномадските сточарски движења во Македонија, Панов М., Основни карактеристики на населеноста и демографската структура на населението, МАНУ, Скопје, 1984

**Димовски-Цолев Ѓ.**, Статистички податоци за Битола и битолско во XIX век, Прилози, 39, Битола, 1993

**Димовски-Цолев Ѓ, Грамосли Ѓ,** Нови статистички податоци за Битола и битолско, Прилози, 38, 1983

**Димовски-Цолев Ѓ.**, Непокорени, Битола, 1982

**Етнологија** на Македонците, Томовски К., Населби и народна архитектура, МАНУ, Скопје, 1996

**Зборник** на материјали од одржаниот собир на 1 и 2 јуни 1989 година во Битола, Друштво за наука и уметност – Битола, Воспитанието и образованието во Битола, **Гагачев Ѓ.**, Странските училишта во Битола, составен дел на туѓите пропаганди, Битола, 1990

**Јазичните** појави во Битола и битолско денеска и во минатото, Иванова О., Ојконимите со суфиксот – иште – ишта во Битолско, МАНУ, Скопје, 1988

**Кжичовъ В.**, Македонија, етнографија и статистика, Софија, 1900

**Кнчов В.**, Избрани произведения, Битолско, Преспа и Охридско, Том први, Софија, 1970

**Македонија** во делата на странските патеписци 1778-1826, Матковски А., Скопје, 1991

**Македонија** во делата на странските патеписци 1850-1864, Патописот на Јохан Хан од 1863 година, Матковски А., Скопје, 1992

**Матковски А.**, Отпорот во Македонија во време на турското владеење, Том I, Скопје, 1983

**Панов М.**, Енциклопедија на селата во Република Македонија, Скопје, 1998

**Печалбарството** и издаваштвото во Битола, Димчев Димо (Дина Кувата), Книжевниот и научниот круг кај Власите на влашки и романски јазик, Битола, 1999

**Поповиќ Д.Ј.**, О Цинцарима, Прилози питању наше чаршије, Београд, 1937

**Светиева А.**, Резбарени тавани, долапи и врати во Македонија, Институт за фолклор, посебни изданија, кн. 21, Скопје, 1992

**Соколовски М.**, Битола и битолско во XV и XVI век, Прилози VI – 2, МАНУ, Скопје, 1975

**Тодоровски Г.**, Српско-македонските односи во минатото, НИО „Студентски збор“, Скопје, 1987

**Тодоровски Г.**, Српско-македонските односи во минатото, НИО „Студентски збор“, Скопје, 1987

**Трифуноски Ф.Ј.**, Битољско-прилепска котлина, антропогеографска проучавања, Београд, 1998

**Трпкоски-Трпку Б.Ј.**, Власите на Балканот, Скопје, 1986

**Турски** документи за македонската историја, 1809-1817, Скопје, 1955

**Турски** документи за македонската историја, 1818-1827, IV, Институт за национална историја, Скопје, 1957

**Турски** документи за македонската историја 1827-1839, V, Скопје, 1958

**Турски** извори за ајдутството во Македонија (1620-1650), Скопје, 1961

**Турски** извори за ајдутството во Македонија (1700-1725), Скопје, 1973

**Турски** извори за ајдутството и арамитството во Македонија (1725-1775), Скопје, 1979

**Турски** документи за историјата на македонскиот народ, том IV, АМ, Скопје, 1972

**Турски** документи за историјата на Македонија пописи од XIX век, книга I, Скопје, 1996

**Hâciu A.**, Aromânii, comert, industrie, arte, expansiune, civilizatie, Focșani, 1936

Marula NIKOLOSKA

## MALOVIŠTE ARCHITECTONIC AND URBAN VALUES

### *Summary*

The presented analysis in this paper are to define the process which influenced the urban and the architectonic development, the architectural features of the village of Malovište, further more the values of the architectural space, function, construction, and the aesthetic development of the houses in this settlement.

The carried out analysis for the chronology of the buildings show that the oldest houses date to the period of the second half of the 19th century. Unfortunately, today their number is 1/3 to 1/4 of preserved buildings in the village, showing that the majority of the houses were built during the period of the 20th century (first half). The tempest historic times connected with the development of this village, the emigration of the villagers, the violent destruction of houses, are part of the reasons of this state.

On the other hand, the preserved old houses in Malovište are sufficient to show the spirit, and the pulse of the life, and culture of this village during the past times. The simple low village houses, the high stone houses-towers, houses built in combination of stone walls, and connected with wooden props, and decorative elements, as well as the use of symmetry, large dimensions, style and architectural features are visible on the village church of St.Petka. Intentional

use of asymmetry, the use of rhythmic elements, the specific use of space and function in the organization of the houses, the introduction of sewage, paved sidewalks, district faucets, bridges, respecting the natural conditions, and adapting to the elements, have shows the high civilization values of the inhabitants of the village of Malovište. The same applies to the values of the builders, which with their work inform about the autochthonous development, for specifics of the terrain conditions, and for the different influences, and their creativity. Diverse are the influences - beside the highly encoded civilization values of the Vlachos population that settled in the village, which represent the majority in the village, like the influences that came from the developed trade with Venice, and latter on with other neighboring European counties which has been noted in the 18th century, and more intense in the 19th century, and further on with the development of rentals and handicrafts. The old settlement of Malovište had hard time to adapt to unavoidable changes brought about with contemporary times. However, with the intension to bring back the life in the village, there is need for its development, by definition of the values and the quality of the space, architecture, and the urban development of the village which have exceptional values.